



Svarta Fåret

2514



### **Soft Lama Fine, 100% baby lama**

Storlek, tröja: 3 (6) 9 mån (1) 2 (4) år  
Garnåtgång: 2 (3) 3 (3) 4 (5) n.fg 940

### **Soft Lama, 100% baby lama**

Storlek, filt: ca 60 x 70 cm  
Garnåtgång: 6 n.fg 40



Babytröja, mössa och filt  
**SOFT LAMA FINE**, 100% baby lama  
**SOFT LAMA**, 100% baby lama  
2514

---

Storlek, tröja: 3 (6) 9 (12) mån 2 (4) år  
Plaggets mått:  
Bröstvidd: 50 (54) 58 (62) 66 (72) cm  
Hel längd: 28 (30) 32 (34) 38 (42) cm  
Ärmlängd: 15 (17) 19 (21) 25 (29) cm  
Garnåtgång: 2 (3) 3 (3) 4 (5) n.fg 940 (ljusrosa) i SOFT LAMA FINE

Storlek, mössa: 3-6 (9-12) mån 2-4 år  
Garnåtgång: 1 (2) 2 n.fg 940 i SOFT LAMA FINE

Storlek, filt: ca 60 x 70 cm  
Garnåtgång: 6 n.fg 40 (ljusrosa) i SOFT LAMA

Stickor: Svarta Fåret 2½ och 3 mm (tröja)  
Strumpstickor: Svarta Fåret 2½ och 3 mm (mössa)  
Stickor: Svarta Fåret 4½ mm (filt)  
Tillbehör: 3 knappar

---

Masktäthet: 28 m och 38 v mönsterstickning med Soft Lama Fine på stickor 3 = 10 cm. 18 m och 28 v med Soft Lama på st 4½ = 10 cm. Kontrollera masktätheten noga! Sticker du för fast, byt till grövre stickor. Sticker du för löst, byt till finare stickor. Stämmer inte masktätheten får plagget fel mått och angiven garnåtgång kan ändras.

---

**Öka 1 m** = lyft tråden mellan 2 m, vrid och sticka 1 rm.  
**Kantmaska (kantm):** Den yttersta m i var sida stickas rät alla v.

### TRÖJA (tröjan stickas i SOFT LAMA FINE)

Bakstycke: Lägg upp 71 (77) 83 (89) 95 (101) m på st 2½ och sticka 7 räta v. Byt till st 3 och sticka mönster enligt diagram innanför 1 kantm i var sida. Börja vid pil för resp storlek och upprepa mönsterrapporten. När arb mäter 18 (19) 20 (21) 24 (27) cm avm 2 m i var sida för markering av ärmhål. Vid 27 (29) 31 (33) 37 (41) cm avm de mittersta 25 (27) 29 (31) 33 (35) m för nacken och var sida stickas för sig. Avm ytterl 3 m mot nacken = 18 (20) 22 (24) 26 (28) m kvar för axeln som avm när arb mäter 28 (30) 32 (34) 38 (42) cm. Andra sidan stickas lika, men åt motsatt håll.

Framstycke: Lägg upp och sticka lika som bakstycket tills arb mäter 23 (25) 27 (29) 32 (36) cm. Maska av de mittersta 19 (21) 23 (23) 25 (25) m för halsringningen och sticka var sida för sig. Maska av ytterl 3-2-1 (3-2-1) 3-2-1 (3-2-2) 3-2-2 (3-2-2-1) m vartannat v mot halsen = 18 (20) 22 (24) 26 (28) m kvar för axeln som avm när arb mäter 28 (30) 32 (34) 38 (42) cm. Andra sidan stickas lika, men åt motsatt håll.

Ärmar: Lägg upp 41 (43) 45 (47) 49 (53) m på st 2½ och sticka 7 räta v. Byt till st 3 och sticka mönster enligt diagram innanför 1 kantm i var sida. Mitten är markerad, räkna ut var i sidan resp storlek börjar. **OBS!** Efter 2 cm mönsterst ökas 1 m i var sida innanför kantm. Fortsätt öka med ca 2 cm:s mellanrum tills det finns 57 (61) 65 (69) 73 (79) m på stickan. Sticka de ökade m i mönster allteftersom. Lägg ökningarna tätare mot slutet om det behövs. När arb mäter 15 (17) 19 (21) 25 (29) cm avm 2 m i var sida för markering av ärmhål. Därefter avm alla m ej för fast (rakt avm ärm, ingen ärmkulle).

### MONTERING

Sy höger axelsöm. Halskant: Plocka upp ca 75 (79) 83 (87) 91 (95) m från rätsidan runt halsringningen på st 2½. Sticka resår 1 rm, 1 am i 7 v. Maska av i resår ej för fast.

Knappkant, bakstycket: Plocka upp ca 23 (25) 27 (29) 31 (33) m på st 2½ från rätsidan längs axeln och halskanten och sticka resår 1 rm, 1 am i 7 v. Maska av i resår ej för fast.

Knäppkant, framstycket: Plocka upp lika många m som bakstycket och sticka resår 1 rm, 1 am. På 3:e v görs 3 knäpphål, det översta mitt för halskanten och de övriga med jämna mellanrum. Knäpphål: Maska av 3 m

som läggs upp på nästa v över de avm.

Lägg framstyckets kant omlott över bakstyckets och sy i ärmen. Sy i den andra ärmen. Sy ärm- och sidsömmarna. Sy i knappar. Lägg plagget mellan fuktiga dukar efter de angivna måtten och låt torka.

### MÖSSA (mössan stickas i SOFT LAMA FINE)

Lägg upp 96 (108) 120 m på strumpst 2½ och sticka runt i resår 1 rm, 1 am i 2 cm. Byt till strumpst 3 och sticka mönster enl diagrammet. När arb mäter 13 (15) 17 cm görs ett hoptagningsvarv genom att sticka m tills 2 och 2 rätt. Sticka 1 v med rm. Upprepa hoptagningsvarvet ytterligare 2 ggr med 1 v med rm mellan. Tag av garnet. Träd genom de återstående m och fäst.

### FILT (filten stickas i SOFT LAMA)

Lägg upp 127 m på st 4½ och sticka 7 räta v. Sticka därefter mönster enl diagrammet utom över de yttersta 5 m i var sida som hela tiden stickas i rätst. Börja vid pil, upprepa mönsterrapporten och sluta vid pil. När arb mäter ca 68 cm (sluta med hel ruta) sticka 7 räta v. Maska av med rm, ej för fast.

Design och beskrivning:

**Kerstin Arvelind**

**SVARTA FÅRET AB**

[www.svartafaret.se](http://www.svartafaret.se)

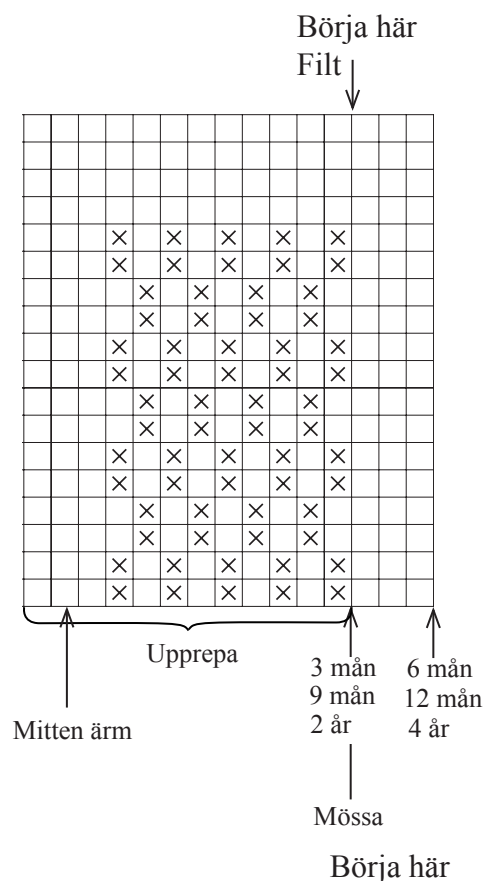
Styling: Katarina Segerbrand

Foto: Ulla Alderin

**Diagrammet visar alla varv.**

□ = rm på räts, am på avigs.

⊗ = am på räts, rm på avigs.



### TIPS OCH RÅD NÄR DU STICKAT FÄRDIGT:

- Spara en banderoll för ev reklamation
- Följ noga tvättrådet på banderollen
- Tvättpåse rekommenderas vid maskintvätt
- Torka alltid plagget liggande
- Handstickade plagg ska förvaras liggande

Copyright © Svarta Fåret

